

Всероссийская олимпиада школьников по географии 2014/2015 г.

29
 [Handwritten signature]

C11

код участника
 (не заполнять!)

Часть 1 (тесты)

№	Ответ (А – Г)
1.	А
2.	Г
3.	Г
4.	А
5.	А
6.	В
7.	Г
8.	Б
9.	В
10.	А

+
+
+
+
+
+
+
+
+
+

№	Ответ (А – Г)
11.	Б
12.	А
13.	А
14.	А
15.	Г
16.	Г
17.	Г
18.	Б
19.	А
20.	В

+
+
+
+
+
+
+
+
+
+

№	Ответ (А – Г)
21.	А
22.	В
23.	Г
24.	В
25.	Б
26.	А
27.	В
28.	В
29.	А
30.	Г

+
+
+
+
+
+
-
+
+
+

5,25

C11

код участника

Не заполнять!

Часть 2 (ответы на вопросы по карте)*

№	Ответ	Балл
1.	Самой явной ошибкой является ошибка в названии города. Правильное название - Мончегорск. Также, на 1 деленке имеются показания 200м и 400м.	1
2.	Нет, не равна. диаметр широт на местности $\sim 0,5^\circ$ широты = 11,1 км. Эскиз с севера на север ^{юг} = 58,5 км, тогда масштаб 1 см: 4,1 км, и с запада на восток = 59,45 км.	1
3.		0
4.	А - Безлесая горная вершина.	1
5.	24 часа, т.к. т-я за полярным кругом.	1
6.	А, Б, Д, Е, Ж	0,75 -0,5
7.	редкочесы, сосна, береза, пуштырь.	0

Всероссийская олимпиада школьников по географии 2014/2015 г.

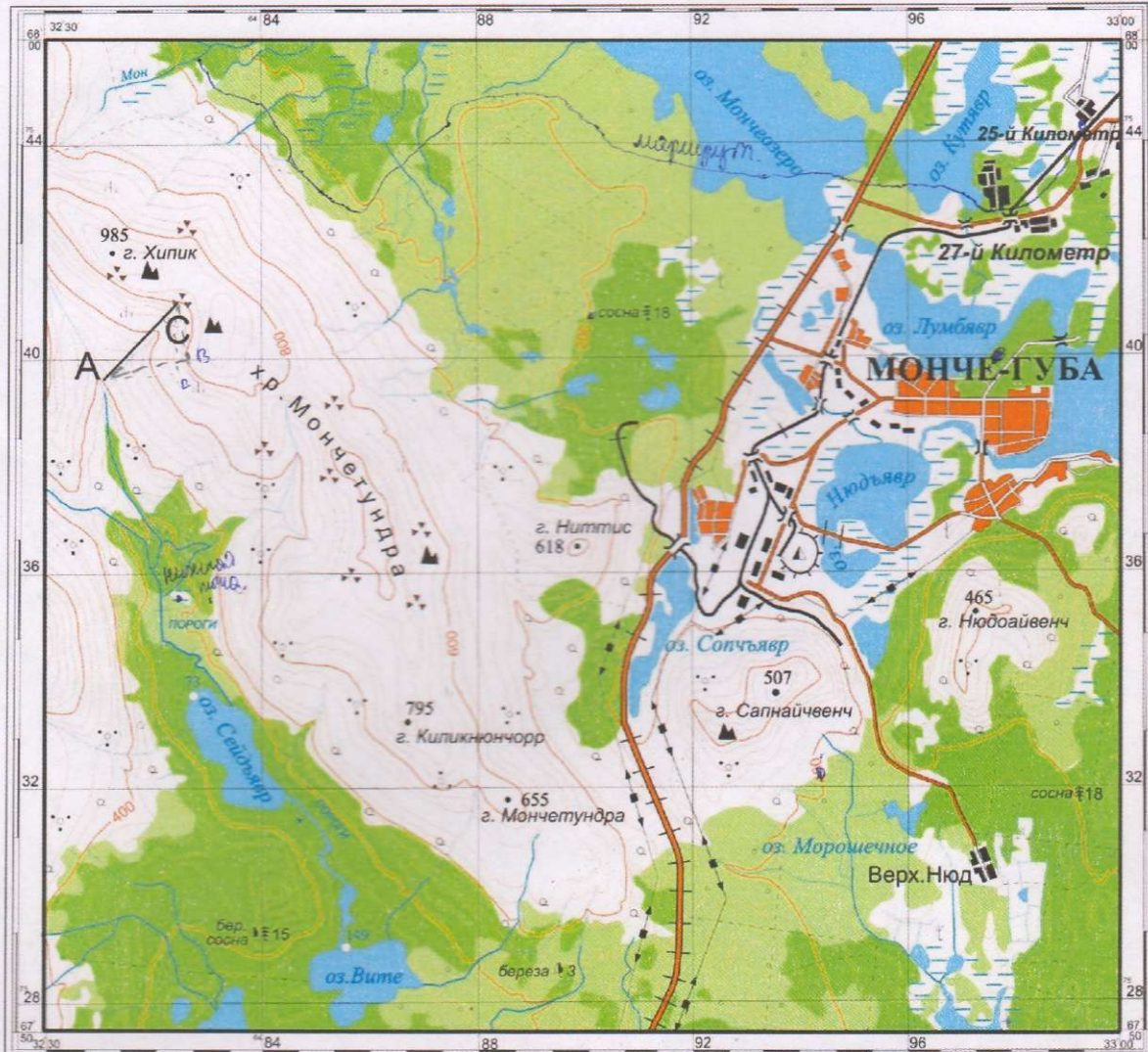
8.	$AC = 6,15 \text{ км}, CB = 0,8 \cdot 4,1 = 2,28 \text{ км. } AB = \sqrt{16,81 - 5,19} = \sqrt{11,62} = 3,4.$ $\text{tg } \alpha = \frac{3,4}{2,28} = 1,49. \quad \alpha \approx 56^\circ$ Приведите формулу $\alpha = \arctg \dots$	0
9.	Ответ даётся на карте	1
10.	Ответ даётся на карте	0
11.	координаты моста: $69,92^\circ \text{ с.ш.}, 32,74^\circ \text{ в.д.}$	0

Примечание: Ответы на вопросы №№ 1, 9 и 10 полностью или частично даются на карте (см. формулировки вопросов).

C11

ВНИМАНИЕ! РАЗМЕР ИЗОБРАЖЕНИЯ УВЕЛИЧЕН ДЛЯ ЛУЧШЕЙ ЧИТАЕМОСТИ
на оригинале карты длина отрезка AC равна 1 см

УЧЕБНАЯ



Сплошные горизонтали проведены через 40 м

Карта к части 2 задания 2 раунда

Вариант 1

С 39

№1

7

1. Миссионер.

2. Б

3. поря Антаоли.

4. Юнаеткая

5.

N	Природная зона	K-м урбанизация	Основные виды сельхоз. деятельности
1	Шелковая и широколиств. леса	> 1	выращивание овощей; крупный животновод. скот; шелководство;
2	степи и лавстели	≤ 1	выращивание интродуц. пшеницы, сорб.; крупный рог. скот; молочного скотоводства;
3	переходно-влажные леса	> 1	выращивание южной арахиса, риса.

6. Оценку наличия факторов - климат и т.д. урбанизация, т.е. вступает несколько факторов

Второй фактор - температурное поле в бум, урбанизация
разрушающие зона фермеров, посев. и др.
Третий - исторические географические условия.

C 39
N2

9

РЕГИОНАЛЬНАЯ
ОЛИМПИАДА 2015
ПО ГЕОГРАФИИ

N	картинки ветерана	географические прим. места	страна	Крупнейший населенный пункт
1	Урианхай 0,5	Самшитовая широколиственная леса 0,5	Урианхай	Урианхай 0,5
2	Хоккайдо 0,5	Самшитовая хвойные леса 0,5	Япония	Саппоро 0,5
3	Паррикова Залив 0,5	Антарктика пухляк	Канада	Ишадзим 0,5
4	Суэцкий 0,5	Восточное ивориное леса 0,5	Индонезия	Медан 0,5
5	Гаити 0,5	Торелекно- влажные леса 0,5	Гаити; Доминиканская Республика 0,5	Санто- Доминго 0,5

С 39

6,75

Средн -

РЕГИОНАЛЬНАЯ
ОЛИМПИАДА 2015
ПО ГЕОГРАФИИ

А. Графический график, можно увидеть то, что самый большой температурный скачок произошел с 15 января по 16 января. Температура ~ -22 по началу до $\sim 4^\circ\text{C}$ значит, скачок составляет.

$$22 + 4 = 26^\circ$$

Плюс прибавим скачком 26°C / сутки.

Б. Если Лава находится куда-то от Шиветли

гор. С этой гор внизу ощущается ветер фён -

ветер и сухой. На протяжении всего пути он

меняет \sim на 1° за 100 м. В результате к концу

горы и устье фьорда отмечается дождлив.

Как следствие уменьшения температуры, и, как фён-эффект, то и относительная влажность.

В. T° в Грейм-филе 5° . За каждые 100 м высота $\cdot t^\circ$ падает на 1° . Высота Грейм-филе = 1015 м

$$\text{Лава} - 785 \text{ м.} \quad 1015 - 785 = 230 \text{ м.} \quad 230 : 100 = 2,3^\circ\text{C}$$

1

2,5

Значит, для стержня длина t° будет
 $5 + 2,3^\circ = 7,3^\circ \text{C}$.

Для стержня Пружан:

Высота стержня Пружан = 717 м.

Высота столбов $h_{op} = 2100$ м.

Высота Фрейд-поле = 1015 м.

$2100 - 1015 = 1085$ м - разность высоты к

столбам и стержням Фрейд-поле.

$$\begin{array}{r} \text{Значит, } - 1085 \mid 100 \\ \hline 100 \quad | 10,85 \\ \hline \quad \quad | 8,85 \end{array}$$

то вместе 2100 м высоты будет $- 5,25^\circ \text{C}$.

то значения длины вычислены 100%.

Значит, с высотой 2100 м до 717 м высота 1383 м.

то высота 100 м мы вычисляем ко $0,5^\circ$.

$$\begin{array}{r} 1383 \mid 100 \\ \hline 13,83 \mid 2 \\ \hline \quad \quad | 6,915^\circ \end{array}$$

Разность высот между ~~стержнем~~ ~~столбом~~

и высотой столба и стержня Пружан = 9:

$$9915 - 5,85 = 1,065^\circ$$

высота между стержнем Пружан

1,5

0,5

Г. Это абдухи - верев пен- Чинак.

Существом махи Аракас, Шемпакс. —

134

1,25

2/5°.

100°.

С 39

100

114

РЕГИОНАЛЬНАЯ
ОЛИМПИАДА 2015
ПО ГЕОГРАФИИ

Сорус А - это кармь. Такой бород можно сделать
из поваренной соли А, где уменьшается УФО. 1+2

В этой стране находится Ланно-матейский
автономный округ, где добывают балмид елени вей
российской кармь, и где находится крупнейшие
действующие месторождения. Второе, что важно
вот ка то, это сурья-керм - то то, что года

Кубинского округа, где еще ведется добыча в
Мапарато, Балшичи, и где находится крупнейшие
КМЗ. Премий район - это многопрофильность кермь,
ее используют для изготовления мебели, изделий -

Б - это шина, а В - модель автомобиля. 1+1

Эта фирма - вся продукция только идет восток,

и кармьно проанализировала служба Б и В,

а так же учено под фирм, что уже пр-ва В прежнему

Б и шина Б. Для изготовления автомобильной требуется

5 км. или 4 створеное сразу, а 5 ~~км~~ записано.

В створе Б размещаем ППО, уже рассмотренное
около устья иерупидские по пр-бу или в проге
Перемычки. Так же пр-во или шестид в

2
Апреле (УПО), Оцене и красноречие (СРО),
а также в СЗО. Это красная створка в по
явно видно, что в- это левое абсолютное, или
появилось при ППО и СЗО в бачке сцене. В Пруде
около красноречие около устья красноречие абсо-
люте (ВАЗ), а в верх-западной оуле
красноречие бачке или в створочном устье шестид
красноречие бачке, или.

А - Красноречие

Б - Шестид

В-м абсолютное

+15

С 39

9.25

25

1. Самая камовбуная в мире реча - Амзонна-
протекат ка трыч Бразилли. Эта страна -
Бразилли.

2. Г - это рэ Беларусь. Это можно локать по дождю
ка 1 човека. Он сравнил спараметелли стуртатк,
ко у Белорусси есть одно отллик: та страна
сэралла соу, морь, СССР. В этой стране
Беллманна медикана, и прорессив-братя дрототот-
но урхивлиа, урхивлиа и хоршо сплаллбелла
Белорусским правлеллеллелл.

В - это Бразилли. У этой страны саилли

бавилли 1000, ко в то же фрелл, у нее саилли
бавилли численности населения. Ввиду того, что
страна камеллелл население живет в трудн-
бел, они не шлет урхивлиа медиканной
поддерлелл. Та-же, ерлелл ка-во бразиллиелл не-

2

9.25

интерн в университете получить более подробные сведения эти ректоры, но получали нулево или 0-00 баллов на 1 пос. человек.

Страна Б - мьянма - поразно беднее, чем Таиланд и Бразилия, соответственно у нее нет государственного кредита на сумму гос-ваи долларов. Мьянма - аграрная страна, где основное кол-во людей живет в деревнях, а в деревнях обычно нет электричества и нет мед. помощи.

Страна А - Буркина-Фасо - самая бедная страна во всем мире. Страна очень маленькая и аграрная, большинство населения живет в деревнях, значит не имеет возможности обратиться за квалифицированной мед. помощью.

3. Таиланд была бы лучше и Бразилии, так в этой стране государственно ~~есть~~ большое количество населения, но бедная страна, особенно тем, кто живет в деревнях, живут государственного уровня. Так как в этой стране нет государственной помощи

2.4) готовое, т.к. полностью все еще производится сельхоз.

Как и в Грузии, в Грузии существует сельское
общество как единое общество, и, как и в Грузии,
Грузия относится к развивающемуся аграрному,
интересу как сельское производство, так и сельхоз-
отрасль.