


№	Ответ (А – Г)
1.	Г
2.	А
3.	Б
4.	Г
5.	А
6.	Б
7.	А
8.	Б
9.	Г
10.	Б

—  
+  
—  
+  
+  
+  
—  
—  
—  
—

№	Ответ (А – Г)
11.	Г
12.	А
13.	Г
14.	А
15.	Г
16.	Б
17.	Б
18.	Б
19.	А
20.	А

—  
—  
—  
—  
—  
+  
+  
+  
+  
—

85



### ЗАДАНИЯ ПЕРВОЙ (ТЕОРЕТИЧЕСКОЙ) ЧАСТИ

**Задача 1.** В таблице 1 заданы координаты конечных пунктов трёх трансграничных инженерных сооружений одного типа, построенных в XXI веке. Что это за сооружения? Для каждого сооружения подберите координаты начального пункта из предложенного списка, заполните пустые ячейки таблицы.

Тип инженерных сооружений (название): ~~АЭС~~ Транзитный 1

Список координат начальных пунктов:

- А) 60°28' с. ш., 112°28' в. д.;      Б) 38°57' с. ш., 64°08' в. д.;      В) 17°47' ю. ш., 63°12' з. д.

Таблица 1. Характеристики трансграничных инженерных сооружений

Географические координаты начального пункта (буква, см. список)	Географические координаты конечного пункта	Страны, на территории которых расположено сооружение
<u>Б</u> <span style="color: red;">1</span>	44°11' с. ш. 80°28' в. д.	КНР, Казахстан, Кыргызстан, Таджикистан, Туркменистан <span style="color: red;">0,75</span>
<u>В</u> <span style="color: red;">1</span>	29°55' ю. ш. 51°11' з. д.	Бразилия, Парагвай, Аргентина <span style="color: red;">0,75</span>
<u>А</u> <span style="color: red;">1</span>	50°15' с. ш. 127°29' в. д.	РФ, КНР <span style="color: red;">1</span>

Какое из этих сооружений было введено в эксплуатацию позже остальных? Напишите соответствующую букву из таблицы: А. В каком году это произошло? 2015. Как называется это сооружение? Сила Сибири 1

Составьте краткую характеристику начального и конечного пунктов этого самого молодого инженерного сооружения. Укажите соответствующие этим пунктам названия территорий (объектов), населённых пунктов, единиц административно-территориального деления, специализации территории.

**Начальный пункт.**

Название территории (объекта): \_\_\_\_\_  
 Название единицы административно-территориального деления: Крымский федеральный округ  
 Экономическая специализация территории, связанная с сооружением: добыча углеводородов 1

**Конечный пункт.**

Город: \_\_\_\_\_  
 Название единицы административно-территориального деления: область Чжунцзинь  
 Экономическая специализация территории, связанная с сооружением: переработка газа

10,25

**Задача 2.** Земельные ресурсы каждой страны можно разделить на продуктивные (пахотные земли, пастбища, луга, леса), малопродуктивные и непродуктивные (болота, ледники, пустыни, территории с искусственным покрытием и другие).

Расставьте страны из списка в ячейки таблицы 2 по соотношению земельных ресурсов и принадлежности к природным зонам. В ячейках, для которых не подходит ни одно соответствие, поставьте прочерк.

Учтите следующую информацию:

- преобладание определенной категории земель означает, что её доля превышает долю каждой из других категорий земель;
- каждой ячейке соответствует только одна страна из списка;
- страны не повторяются;
- две страны с определённым сочетанием внесены в таблицу для примера.

Бангладеш  
Великобритания  
Габон  
Германия

Грузия  
Израиль  
Мьянма  
Норвегия

Пакистан  
Парагвай  
Россия  
Турция

Таблица 2. Соотношение земельных ресурсов и природных зон

Страны с преобладанием категории земель:		Природные зоны			
		Тайга, смешанные и широколиственные леса	Субтропические леса и пустыни	Тропические и субэкваториальные леса, саванны, пустыни	Влажные экваториальные леса
продуктивных	обрабатываемых	Великобритания -	Израиль +	Израиль -	Мьянма -
	кормовых угодий (пастбищ)	Германия -	Греция	Парагвай +	- +
	лесов	Россия +	<del>Израиль</del> -	Бангладеш -	Тибет +
непродуктивных		Норвегия +	<del>Израиль</del> -	Пакистан +	Шри-Ланка

Есть ли страны, для которых возможно сочетание структуры земельных ресурсов и природных зон, соответствующее ячейкам, в которые вы поставили прочерк?  
Есть

Если такие страны есть, перечислите их, а если нет, объясните причины.

---



---



---



---



---

6,5

**Задача 3.** Диаспора – этнокультурная группа людей, проживающих вследствие различных причин за пределами исторического ареала расселения (или за пределами родной страны). Также диаспорой называют любую этнокультурную группу, пришедшую в страну современного проживания извне.

Заполните пустые ячейки таблицы 3. Учтите, что диаспоры перечислены в порядке уменьшения совокупной численности проживающих за пределами страны представителей.

Таблица 3. Крупнейшие диаспоры мира

№	Диаспора	Индекс $i$ , отражающий соотношение совокупной численности диаспоры к населению родной страны	Страна с самой большой численностью диаспоры
1	Китайская 1	0,04	Сингапур
2	<del>Китайская</del> Индийская 1	0,02	Непал
3	Русская 1	0,21	Украина
4	Итальянская 1	0,53	США
5	Украинская 1	0,27	Россия
6	Армянская 1	2,71	Россия
7	Еврейская 1	0,88	США
8	Немецкая 0	0,12	Бразилия
9	Ирландская 0	0,65	США
10	Арабская 0	-	США

С диаспорой №1 связано формирование в городах по всему миру этнических анклавов. Один из самых крупных и известных сложился в Сан-Франциско в XIX веке, а его англоязычное название стало нарицательным. Как он называется? Чайна-таун 1

Наибольшее число представителей диаспоры №2 среди европейских стран проживает в Великобритании. С чем это связано? Индия - бывшая колония Великобритании 1

В оценках численности диаспор №2 и №3 допускается больше всего неточностей. Почему? Из-за смешения населения 0,25

Численность диаспор №3, №5 и №6 резко увеличилась в 1991 году. В результате какого исторического события это произошло? Распад СССР 0,5

Для диаспоры №7 индекс  $i$  невозможно было вычислить до 1948 г. Почему? Государства Израиль, которое берётся для расчёта  $i$  в качестве родной страны евреев, возникло в 1948 г. 1

Для диаспоры №10 вычислить индекс  $i$  невозможно. Почему? Нет государства, которое можно взять в качестве родной страны для вычисления  $i$ . 1

11-12  
Код участника (не заполнять!)

**Задача 4.** Федеральная таможенная служба собирает статистику об объемах экспорта и импорта по регионам Российской Федерации. Эта информация помогает исследовать отраслевую и территориальную структуру экспорта.

А) *Отраслевая структура экспорта отдельных регионов.* Каким регионам из списка соответствуют таблицы I–VI? Учтите, что из-за особенностей сбора информации экспорт зачастую регистрируется не в регионе размещения компании-производителя, а в регионе, откуда продукция была вывезена за рубеж.

Регионы: Амурская область, Забайкальский край, Иркутская область, Республика Карелия, Липецкая область, Пермский край

*Забайкальский край I*

Товарная категория	Объем экспорта, млн долл.
Нефть и нефтепродукты	2229,3
Цветные металлы	1871,2
Лес и лесоматериалы	1430,7
Бумага и целлюлоза	737,5
Уголь	174,3
Прочее	564,2

*Пермский II край*

Товарная категория	Объем экспорта, млн долл.
Удобрения	2605,9
Нефть и нефтепродукты	1681,0
Машины и оборудование	203,2
Бумага и целлюлоза	192,9
Лес и лесоматериалы	169,9
Прочее	929,9

*Карелия III*

Товарная категория	Объем экспорта, млн долл.
Руды цветных металлов	410,9
Железные руды	84,5
Уголь	74,8
Лес и лесоматериалы	36,5
Нефть и нефтепродукты	5,4
Прочее	21,4

*Липецкая IV обл.*

Товарная категория	Объем экспорта, млн долл.
Черные металлы	3152,8
Машины и оборудование	127,5
Зерновые	99,8
Растительные масла	99,2
Отходы пищевой промышленности	34,7
Прочее	252,7

*Амурская V обл.*

Товарная категория	Объем экспорта, млн долл.
Железные руды	327,4
Бумага и целлюлоза	313,5
Лес и лесоматериалы	238,3
Рыба и морепродукты	58,4
Машины и оборудование	14,2
Прочее	40,1

*Иркутский VI обл.*

Товарная категория	Объем экспорта, млн долл.
Электроэнергия	163,6
Золото	139,4
Масличные	102,6
Лес и лесоматериалы	33,9
Растительные масла	23,9
Прочее	17,3

\*Все данные за 2019 год

Б) *Территориальная структура экспорта России.* Укажите в таблицах, какие регионы из списка лидируют по объемам экспорта каждой из представленных ниже товарных категорий.

Регионы: Калининградская область, Кемеровская область, Новгородская область, Новосибирская область, Оренбургская область, Республика Бурятия, Республика Татарстан, Самарская область, Санкт-Петербург, Свердловская область

Товарная категория	Регион-лидер
Азотные удобрения	<i>Новгородская обл.</i>
Аммиак	<i>Калининградская обл.</i>
Живой крупный рогатый скот	<i>Новосибирская обл.</i>
Мучные кондитерские изделия	<i>Самарская обл.</i>
Олово	<i>Кемеровская обл.</i>

Товарная категория	Регион-лидер
Пластмассы	<i>Республика Татарстан</i>
Соевое масло	<i>Респ. Бурятия</i>
Соль	<i>Оренбургская обл.</i>
Суда	<i>Санкт-Петербург</i>
Титан	<i>Свердловская обл.</i>

78. *[Handwritten signatures]*

### ЗАДАНИЕ ВТОРОЙ (ПРАКТИЧЕСКОЙ) ЧАСТИ

(Для выполнения задания используйте карту)

- Какой город изображён на карте? ~~Астана~~ Алма-Ата 1,5  
В какой стране он находится? ~~Казахстан~~ Казахстан  
Как называется географическая и историческая область, центром которой являлся этот город? Средняя Азия  
Какое название носил этот город до 1921 года? \_\_\_\_\_ 0
- Отроги какой горной системы изображены на карте? ~~Тянь-Шань~~ Памир-Мань 1.
- Определите масштаб карты. Приведите расчёты.

Поле для расчётов

$$1 : \left( \frac{1}{2} \cdot 100000 \right) = 1 : 50000$$

1.5  
Ответ 1:50000 ~~1:50000~~  
истр. Верить

- Определите координаты церкви, обозначенной на карте цифрой 1. Ответ представьте в формате «градусы – минуты – секунды».  
43° 50' 50" с.ш. 76° 10' 30" в.д. 0
- На карте встречаются объекты, показанные условным знаком, который изображен на рисунке 1. Что это за объекты?

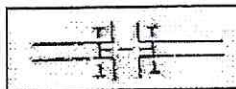


Рисунок 1

Светофоры 0

- Определите скорость течения (в м/с) реки Весновка на участке АБ, используя следующую формулу:

$$V = C\sqrt{hl}, \text{ где}$$

C – коэффициент Шези, для данного участка реки равный  $20 \sqrt{\text{м/с}}$ ; h – средняя глубина реки, на данном участке равная 0,2 м; l – уклон реки, выраженный в м/м. Участок считать прямолинейным.

Поле для расчётов

$$V = 20 \cdot \sqrt{0,2 \cdot \frac{1070}{1000}} \approx 9 \text{ м/с}$$

Ответ 9 м/с 0

5.0  
истр. Верить  
истр. Верить

7. На рисунке 2 изображены последствия одного из катастрофических природных явлений, происшедшего на данной территории. Как называется это природное явление?

Сель

1,5

Что является основной причиной подобных явлений на территории, изображённой на карте? Продолжительные осадки в горах

1,5

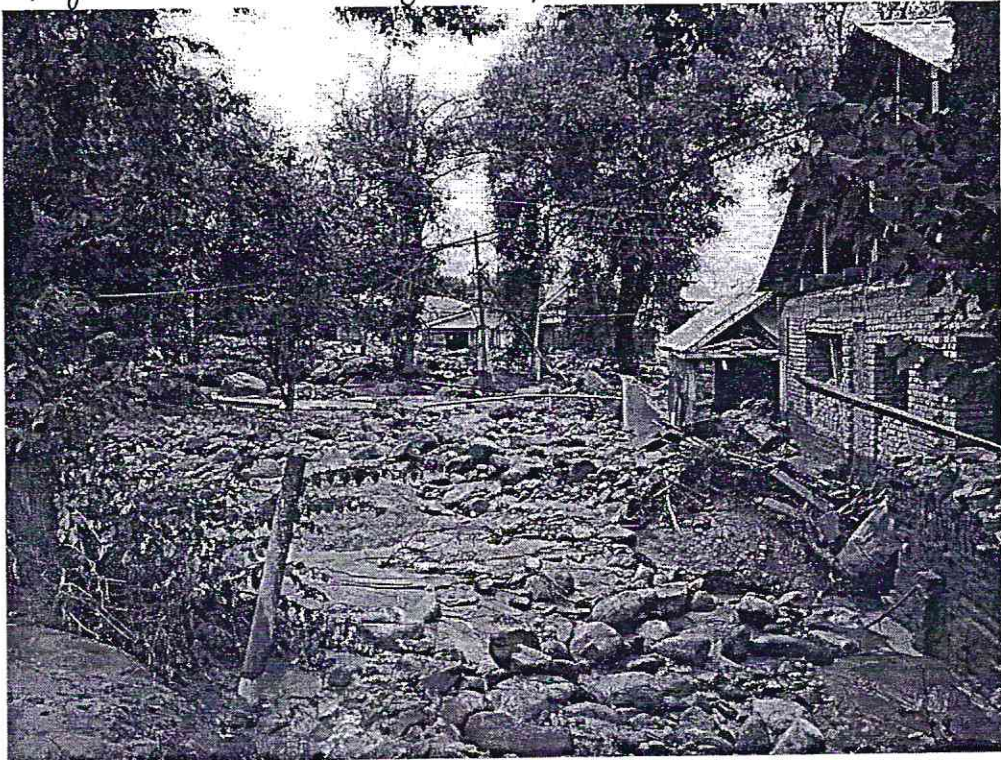


Рисунок 2

8. В честь какого транспортного объекта, построенного в 1927-1930 гг., назван один из районов города? В честь Иркутско-Сибирской магистрали
9. В 11 км к юго-востоку от территории, изображенной на карте, находится горнолыжный курорт Чимбулак. Определите абсолютную высоту, на которой находится метеостанция Чимбулака, если известно, что установленный на ней барометр показывает значение 560 мм рт. ст., а барометр на метеостанции, находящейся в 1 км к юго-юго-востоку от церкви, обозначенной цифрой 1, – 690 мм рт. ст.

Поле для расчётов

$$820 + ((690 - 560) \cdot 10) = 2120 \text{ м}$$

Ответ 2120 м

1,5

Исправленную  
версию

7,5 (6,5)

Иванов  
Андрей