

№	Ответ (А – Г)	
1.	А	+
2.	Г	-
3.	А	-
4.	Г	+
5.	А	+
6.	Г	-
7.	Б	+
8.	Б	-
9.	Б	-
10.	В	-

№	Ответ (А – Г)	
11.	Б	-
12.	Г	+
13.	А	-
14.	Б	+
15.	Б	-
16.	А	-
17.	Г	-
18.	Б	+
19.	В	-
20.	В	+

85

ЗАДАНИЯ ПЕРВОЙ (ТЕОРЕТИЧЕСКОЙ) ЧАСТИ

Задача 1. В 1965 г. американский писатель Фрэнк Герберт издал фантастический роман, названный в честь аккумулятивной формы рельефа. Его вдохновила работа учёных Лесного управления США в штате Орегон, исследовавших динамику этих форм рельефа для разработки мер контроля и снижения ущерба, связанного с ними. Такие формы рельефа распространены на морском побережье и на территориях с недостатком увлажнения.

Как называется роман и форма рельефа? Барханы 0

Каково происхождение данной формы рельефа? В результате аккумуляции ветров 1

Какой ущерб наносят эти формы рельефа хозяйству? Уменьшение валового продукта 1

семейного хозяйства, вынужденная миграция из-за размещения песков 1

Почему эти формы рельефа исследовали учёные именно Лесного управления? Кратко опишите мероприятия по снижению потенциального ущерба. Благодаря высадке деревьев

насаждений уменьшается скорость распространения 1

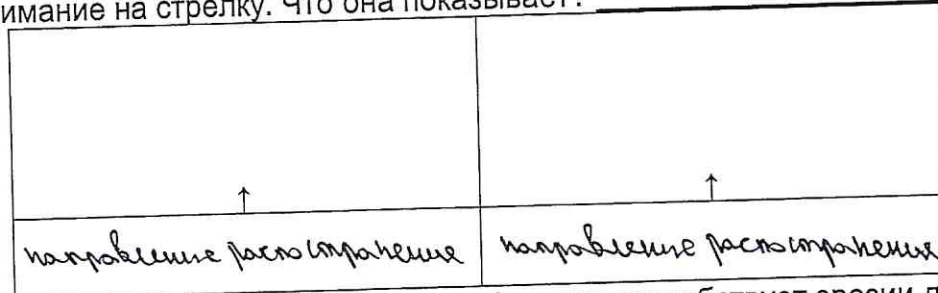
Существует еще одна похожая по генезису аккумулятивная форма рельефа, имеющая отличную конфигурацию. Как она называется? Дюны 0

Какова причина отличия в конфигурации двух этих форм? _____

Какая из этих форм более динамична? Почему? _____

Зарисуйте и подпишите обе формы рельефа.

Обратите внимание на стрелку. Что она показывает? _____



Действие того же рельефообразующего фактора способствует эрозии двух видов. Напишите их названия.

- Проявляется на равнинных участках, сложенных рыхлыми породами – Почвенная эрозия, выветривание почв 0
- Проявляется в горах или в местах выхода на поверхность твёрдых пород, рельефообразующий фактор воздействует на породы опосредованно – эрозия горных пород 0

Каковы последствия первого вида эрозии? Назовите минимум два последствия.

Уменьшение плодородия почв 0

3,05. 24
[Signature]

Задача 2. Земельные ресурсы каждой страны можно разделить на продуктивные (пахотные земли, пастбища, луга, леса), малопродуктивные и непродуктивные (болота, ледники, пустыни, территории с искусственным покрытием и другие).

Расставьте страны из списка в ячейки таблицы 2 по соотношению земельных ресурсов и принадлежности к природным зонам. В ячейках, для которых не подходит ни одно соответствие, поставьте прочерк.

Учтите следующую информацию:

- преобладание определенной категории земель означает, что её доля превышает долю каждой из других категорий земель;
- каждой ячейке соответствует только одна страна из списка;
- страны не повторяются;
- две страны с определённым сочетанием вписаны в таблицу как пример.

Бангладеш
Великобритания
Габон
Германия

Грузия
Израиль
Мьянма
Норвегия

Пакистан
Парагвай
Россия
Турция

Таблица 2. Соотношение земельных ресурсов и природных зон

Страны с преобладанием категории земель:		Природные зоны			
		Тайга, смешанные и широколиственные леса	Субтропические леса и пустыни	Тропические и субэкваториальные леса, саванны, пустыни	Влажные экваториальные леса
продуктивных	обрабатываемых	Германия +	Турция +	Бангладеш +	Габон -
	кормовых угодий (пастбищ)	Великобрит. +	Греция	Пакистан -	- 0,1
	лесов	Россия +		-	-
непродуктивных		Норвегия +		Израиль -	Шри-Ланка

Есть ли страны, для которых возможно сочетание структуры земельных ресурсов и природных зон, соответствующее ячейкам, в которые вы поставили прочерк?

Если такие страны есть, перечислите их, а если нет, объясните причины.

6,5

Задача 3. Диаспора – этнокультурная группа людей, проживающих вследствие различных причин за пределами исторического ареала расселения (или за пределами родной страны). Также диаспорой называют любую этнокультурную группу, пришедшую в страну современного проживания извне.

Заполните пустые ячейки таблицы 3. Учтите, что диаспоры перечислены в порядке уменьшения совокупной численности проживающих за пределами страны представителей.

Таблица 3. Крупнейшие диаспоры мира

№	Диаспора	Индекс i , отражающий соотношение совокупной численности диаспоры к населению родной страны	Страна с самой большой численностью диаспоры
1	Китайцы (Китай) 1	0,04	Сингапур
2	Индусы (Индия) 1	0,02	Непал
3	Русские (Россия) 1	0,21	Украина
4	Мексиканцы (Мексика) 0	0,53	США
5	Украинцы (Украина) 1	0,27	Россия
6	Армяне (Армения) 1	2,71	Россия
7	Евреи (Израиль) 1	0,88	США
8	Португальцы (Португалия) 0	0,12	Бразилия
9		0,65	США
10	Африканское население (страны Африки) 0	–	США

С диаспорой №1 связано формирование в городах по всему миру этнических анклавов. Один из самых крупных и известных сложился в Сан-Франциско в XIX веке, а его англоязычное название стало нарицательным. Как он называется? Чайна-таун

Наибольшее число представителей диаспоры №2 среди европейских стран проживает в Великобритании. С чем это связано? Индия – бывшая колония Британской империи, и находится в сдруженности с Британской короной

В оценках численности диаспор №2 и №3 допускается больше всего неточностей. Почему?

Численность диаспор №3, №5 и №6 резко увеличилась в 1991 году. В результате какого исторического события это произошло? Распад СССР и образование 15 независимых государств

Для диаспоры №7 индекс i невозможно было вычислить до 1948 г. Почему? После Второй мировой войны было создано государство Израиль с тысячами новых израильтян – евреев

Для диаспоры №10 вычислить индекс i невозможно. Почему? Большинство населения США вывозили из Европы или стран Северной Америки. Большая часть населения США находится в меньшинстве. Жители американского континента были насильно вывезены в Северную и Южную Америку. А получение независимости произошло только в XX в.

Задача 4. Федеральная таможенная служба собирает статистику об объёмах экспорта и импорта по регионам Российской Федерации. Эта информация помогает исследовать отраслевую и территориальную структуру экспорта.

А) *Отраслевая структура экспорта отдельных регионов.* Каким регионам из списка соответствуют таблицы I–VI? Учтите, что из-за особенностей сбора информации экспорт зачастую регистрируется не в регионе размещения компании-производителя, а в регионе, откуда продукция была вывезена за рубеж.

Регионы: Амурская область, Забайкальский край, Иркутская область, Республика Карелия, Липецкая область, Пермский край

Амурская обл I

Товарная категория	Объем экспорта, млн долл.
Нефть и нефтепродукты	2229,3
Цветные металлы	1871,2
Лес и лесоматериалы	1430,7
Бумага и целлюлоза	737,5
Уголь	174,3
Прочее	564,2

Пермский край II

Товарная категория	Объем экспорта, млн долл.
Удобрения	2605,9
Нефть и нефтепродукты	1681,0
Машины и оборудование	203,2
Бумага и целлюлоза	192,9
Лес и лесоматериалы	169,9
Прочее	929,9

Забайкал. III Край

Товарная категория	Объем экспорта, млн долл.
Руды цветных металлов	410,9
Железные руды	84,5
Уголь	74,8
Лес и лесоматериалы	36,5
Нефть и нефтепродукты	5,4
Прочее	21,4

Липецкая обл

Товарная категория	Объем экспорта, млн долл.
Черные металлы	3152,8
Машины и оборудование	127,5
Зерновые	99,8
Растительные масла	99,2
Отходы пищевой промышленности	34,7
Прочее	252,7

Республика Карелия

Товарная категория	Объем экспорта, млн долл.
Железные руды	327,4
Бумага и целлюлоза	313,5
Лес и лесоматериалы	238,3
Рыба и морепродукты	58,4
Машины и оборудование	14,2
Прочее	40,1

Иркутская обл VI

Товарная категория	Объем экспорта, млн долл.
Электрознергия	163,6
Золото	139,4
Масличные	102,6
Лес и лесоматериалы	33,9
Растительные масла	23,9
Прочее	17,3

*Все данные за 2019 год

Б) *Территориальная структура экспорта России.* Укажите в таблицах, какие регионы из списка лидируют по объёмам экспорта каждой из представленных ниже товарных категорий.

Регионы: Калининградская область, Кемеровская область, Новгородская область, Новосибирская область, Оренбургская область, Республика Бурятия, Республика Татарстан, Самарская область, Санкт-Петербург, Свердловская область

Товарная категория	Регион-лидер
Азотные удобрения	Калининградская обл
Аммиак	Самарская обл
Живой крупный рогатый скот	Республика Бурятия
Мучные кондитерские изделия	Новосибирская обл
Олово	Кемеровская обл

Товарная категория	Регион-лидер
Пластмассы	Респ. Татарстан
Соевое масло	Иркутская обл
Соль	Новгородская обл
Суда	Санкт-Петербург
Титан	Свердлов. обл

ЗАДАНИЕ ВТОРОЙ (ПРАКТИЧЕСКОЙ) ЧАСТИ

(Для выполнения задания используйте карту)

- Какой город изображён на карте? Бишкек 0
В какой стране он находится? Киргизия (Кыргызстан) 0
Как называется географическая и историческая область, центром которой являлся этот город? Средняя Азия 0
Какое название носил этот город до 1921 года? Фрунзе 0
- Отроги какой горной системы изображены на карте? Памир 0
- Определите масштаб карты. Приведите расчёты.

Поле для расчётов
Одна сторона километровой линии = 2 см = 1 км \Rightarrow
в 1 км 500 м // длина 1° любого меридиана $\approx 111,1$ км
 $\Rightarrow 1' = 1,85$ км, отмерив длину 1', получается $\approx 3,7$ см
 $\Rightarrow 1$ см = 0,5 км
~~1 см = 0,5 км~~

Ответ 1 см 500 м 1,5
~~1 см 500 м~~

- Определите координаты церкви, обозначенной на карте цифрой 1. Ответ представьте в формате «градусы – минуты – секунды».
43° 14' 50" сш 1 76° 56' 35" вд 0
- На карте встречаются объекты, показанные условным знаком, который изображен на рисунке 1. Что это за объекты?

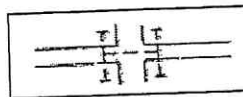


Рисунок 1

- Определите скорость течения (в м/с) реки Весновка на участке АБ, используя следующую формулу:

$$V = C\sqrt{hI}, \text{ где}$$

C – коэффициент Шези, для данного участка реки равный $20 \sqrt{\text{м/с}}$; h – средняя глубина реки, на данном участке равная 0,2 м; I – уклон реки, выраженный в м/м. Участок считать прямолинейным.

Поле для расчётов

Ответ _____

25 Ар
Уу

7. На рисунке 2 изображены последствия одного из катастрофических природных явлений, происшедшего на данной территории. Как называется это природное явление?

Лавина 0

Что является основной причиной подобных явлений на территории, изображённой на карте? ~~Сильная сейсмическая активность~~ - землетрясения 0

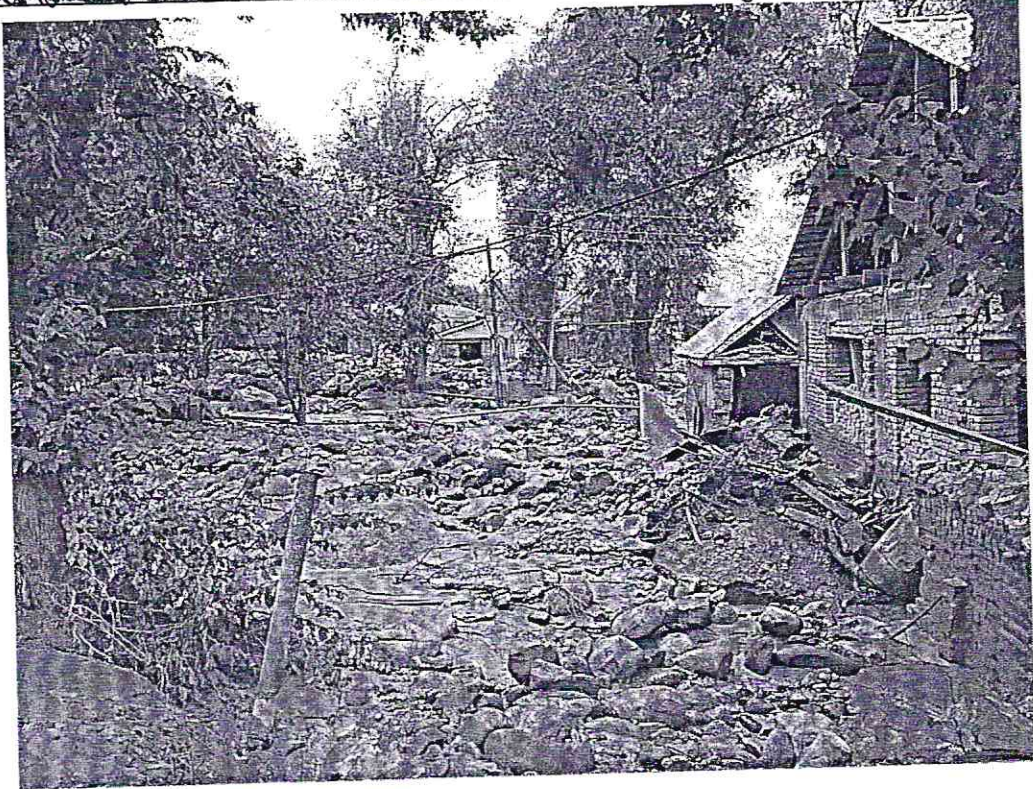


Рисунок 2

8. В честь какого транспортного объекта, построенного в 1927-1930 гг., назван один из районов города? Железная дорога 0
9. В 11 км к юго-востоку от территории, изображенной на карте, находится горнолыжный курорт Чимбулак. Определите абсолютную высоту, на которой находится метеостанция Чимбулака, если известно, что установленный на ней барометр показывает значение 560 мм рт. ст., а барометр на метеостанции, находящейся в 1 км к юго-юго-востоку от церкви, обозначенной цифрой 1 – 690 мм рт. ст.

Поле для расчётов
на барометр при давлении вычитается на 100 м рт.ст. \Rightarrow
разница между станциями 13 км горизонтально через 100 м
~~100 м~~ $(1039,8 - 22 \cdot 10) = 2169$ м

Ответ 2169 м 0

0 An
[Handwritten signature]